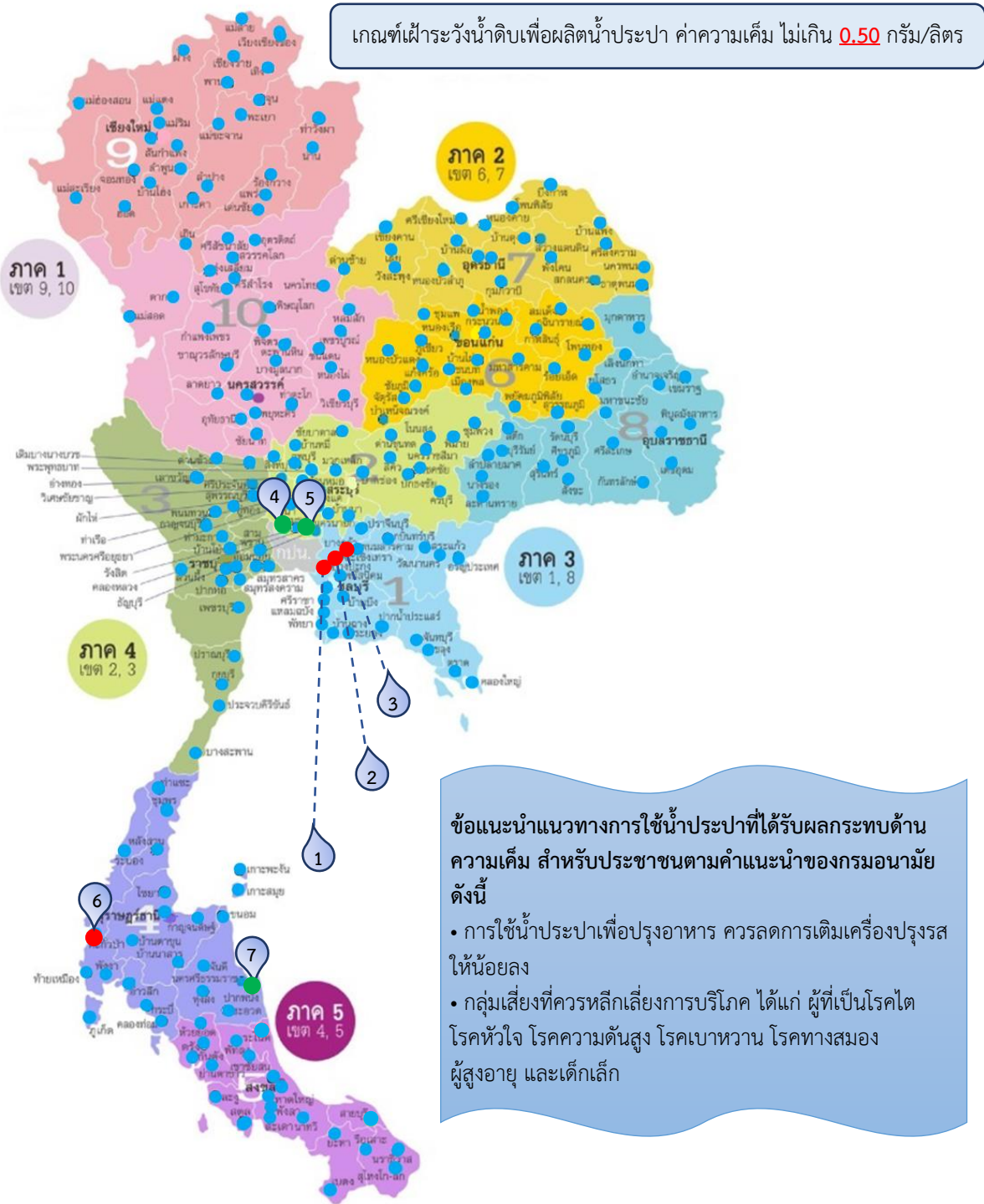


จากสถานการณ์น้ำทะเลหนุนสูง ทำให้น้ำเค็มรุกเข้ามาส่งผลกระทบต่อคุณภาพน้ำดิบของแหล่งน้ำที่ใช้ผลิตน้ำประปา ปัจจุบันมี กปภ.สาขา ที่ได้รับผลกระทบด้านความเค็ม จำนวน 7 แห่ง ได้แก่ บางปะกง บางคล้า ฉะเชิงเทรา ปทุมธานี อยุธยา ตะกั่วป่า และปากพนัง

## กปภ.สาขา 9 แห่ง ที่เฝ้าระวังค่าความเค็มจากน้ำทะเลหนุน



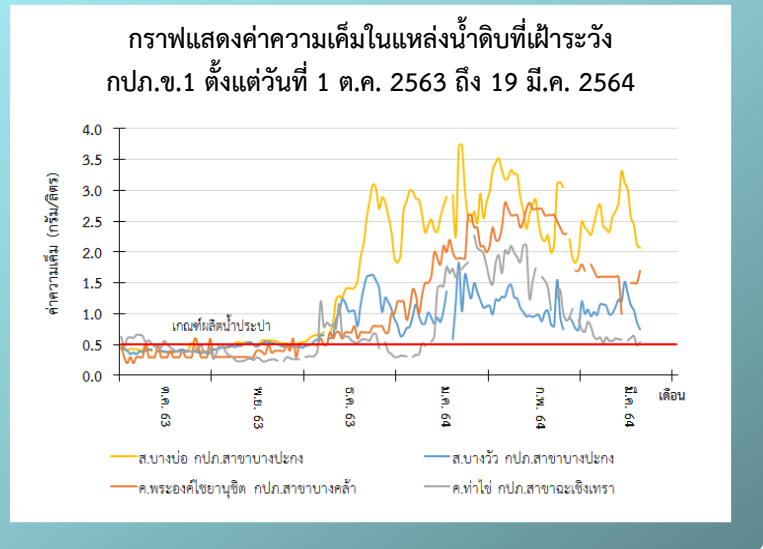
ขอแนะนำแนวทางการใช้น้ำประปาที่ได้รับผลกระทบด้านความเค็ม สำหรับประชาชนตามคำแนะนำของกรมอนามัย ดังนี้

- การใช้น้ำประปาเพื่อปรุงอาหาร ควรลดการเติมเครื่องปรุงรสให้น้อยลง
- กลุ่มเสี่ยงที่ควรหลีกเลี่ยงการบริโภค ได้แก่ ผู้ที่เป็นโรคไต โรคหัวใจ โรคความดันสูง โรคเบาหวาน โรคทางสมอง ผู้สูงอายุ และเด็กเล็ก

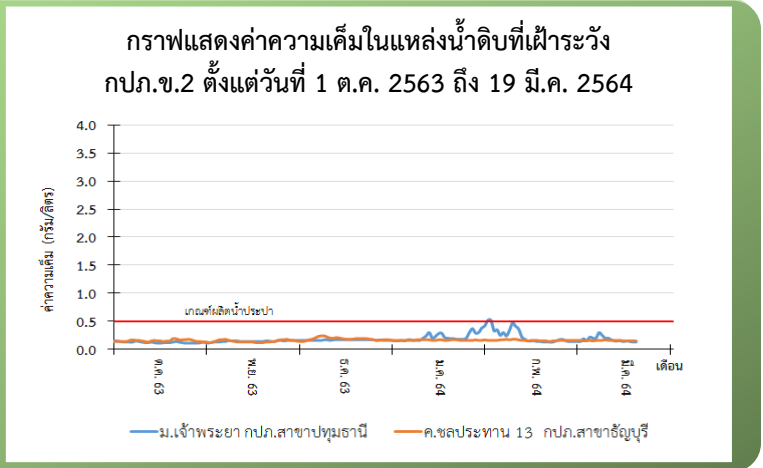
- หมายเหตุ
- กปภ.สาขา
  - กปภ.สาขาเฝ้าระวัง ที่พบค่าความเค็มในน้ำดิบสูงกว่าเกณฑ์เฝ้าระวังความเค็มในการผลิตน้ำประปา เนื่องจากสถานการณ์น้ำทะเลหนุนสูง
  - กปภ.สาขาเฝ้าระวัง ที่พบค่าความเค็มในน้ำดิบอยู่ในเกณฑ์เฝ้าระวังความเค็มในการผลิตน้ำประปา

### ข้อมูลคุณภาพน้ำดิบ ตั้งแต่ 13 - 19 มี.ค. 2564

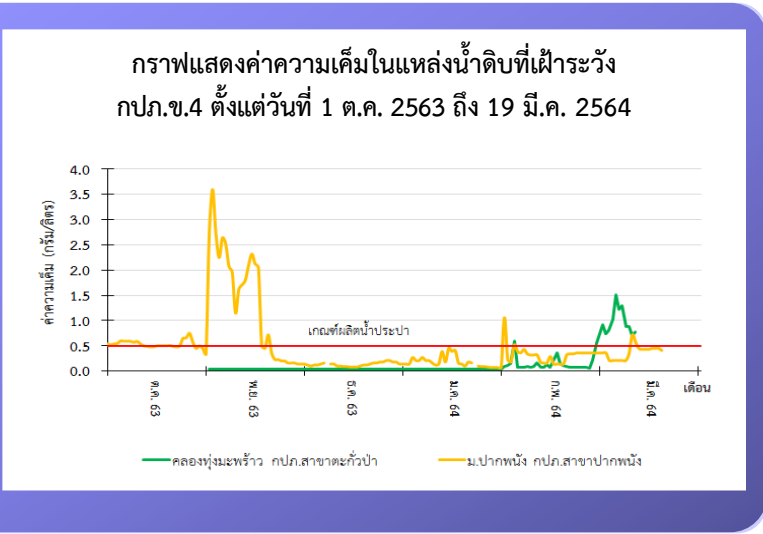
- #### กปภ.ข.1
- 1 กปภ.สาขาบางปะกง
    - สระพักน้ำดิบบางบ่อ (รับน้ำดิบจากคลองพระองค์ไชยานุชิต) ค่าความเค็ม **2.07 - 3.31** กรัม/ลิตร
    - สระพักน้ำดิบบางวัว (รับน้ำดิบจากคลองพระองค์ไชยานุชิตและน้ำดิบเอกราช) ค่าความเค็ม **0.75 - 1.52** กรัม/ลิตร
  - 2 กปภ.สาขาบางคล้า : คลองพระองค์ไชยานุชิต
    - ค่าความเค็ม **1.00 - 1.70** กรัม/ลิตร
  - 3 กปภ.สาขาฉะเชิงเทรา : คลองท่าไข่
    - ค่าความเค็ม **0.49 - 0.64** กรัม/ลิตร



- #### กปภ.ข.2
- 4 กปภ.สาขาปทุมธานี : แม่น้ำเจ้าพระยา
    - ค่าความเค็ม **0.13 - 0.15** กรัม/ลิตร
  - 5 กปภ.สาขาอยุธยา : คลองระพีพัฒน์
    - ค่าความเค็ม **0.15 - 0.16** กรัม/ลิตร



- #### กปภ.ข.4
- 6 กปภ.สาขาตะกั่วป่า : คลองทุ่งมะพร้าว
    - ค่าความเค็ม - กรัม/ลิตร (ข้อมูล ณ วันที่ 11 มี.ค.2564) ค่าความเค็ม **0.77** กรัม/ลิตร
  - 7 กปภ.สาขาปากพนัง : แม่น้ำปากพนัง
    - ค่าความเค็ม **0.41 - 0.45** กรัม/ลิตร



เวลาเก็บตัวอย่าง : กปภ.สาขาปทุมธานี เก็บตัวอย่างน้ำดิบ ณ เวลา 12.00 น.  
กปภ.สาขาบางปะกง บางคล้า ฉะเชิงเทรา อยุธยา ตะกั่วป่า และปากพนัง เก็บตัวอย่างน้ำดิบ ณ เวลา 8.00 น.